

PL

WENTYLATOR OSIOWY
Dokumentacja techniczno-ruchowa /
podręcznik użytkownika



AURO

VENTIKA®

SPIS TREŚCI

Wymogi bezpieczeństwa.....	3
Zakres dostawy.....	6
Opis skrócony.....	6
Zasady eksploatacji.....	6
Montaż i konfiguracja.....	8
Podłączenie do sieci elektrycznej.....	10
Algorytm pracy sterownika.....	12
Konserwacja.....	13
Transport i przechowywanie.....	14
Warunki gwarancji.....	15

Niniejszy Podręcznik użytkownika jest podstawowym dokumentem eksploatacyjnym przeznaczonym dla osób zajmujących się obsługą techniczną i użytkowaniem urządzenia.

Podręcznik użytkownika zawiera treści o przeznaczeniu, składzie, zasadzie działania, budowie i montażu urządzenia (-r) AURO i wszystkich jego modyfikacji.

Personel techniczny i serwisowy powinien posiadać odpowiednie teoretyczne i praktyczne przygotowanie w zakresie systemów wentylacyjnych i przestrzegać zasad dotyczących bezpieczeństwa i higieny pracy oraz norm i standardów budowlanych, obowiązujących na terenie kraju.



**PRZED ROZPOCZĘCIEM INSTALACJI URZĄDZENIA NALEŻY ZAPOZNAĆ SIĘ Z TREŚCIĄ NINIEJSZEGO
PODRĘCZNIKA UŻYTKOWNIKA.**

**PRZESTRZEGANIE WSZYSTKICH ZALECEŃ ZAWARTYCH W PODRĘCZNIKU UŻYTKOWNIKA ZAPEWNI
NIEZAWODNĄ PRACĘ URZĄDZENIA PRZEZ CAŁY OKRES EKSPLOATACJI.**

**PODRĘCZNIK UŻYTKOWNIKA NALEŻY PRZECHOWYWAĆ PRZEZ CAŁY OKRES UŻYTKOWANIA
URZĄDZENIA**



**PRZESTRZEGANIE WSZYSTKICH WYMAGAŃ ZAWARTYCH W PODRĘCZNIKU UŻYTKOWNIKA
ZAPEWNI NIEZAWODNĄ PRACĘ I DŁUGĄ ŻYWOTNOŚĆ URZĄDZENIA**

WYMOGI BEZPIECZEŃSTWA

Urządzenie nie może być obsługiwane przez osoby (w tym dzieci) o ograniczonej sprawności fizycznej, sensorycznej i umysłowej, a także osoby nieposiadające odpowiedniej wiedzy i doświadczenia, chyba że znajdują się one pod nadzorem osoby odpowiedzialnej za ich bezpieczeństwo lub zostały poinstruowane odnośnie bezpiecznego użytkownika urządzenia i zrozumiały wynikające z tego zagrożenia

Dzieci powinny być nadzorowane, aby nie bawiły się urządzeniem.

Urządzenie może być obsługiwane przez dzieci w wieku 8 lat i starsze oraz osoby o ograniczonej sprawności fizycznej, sensorycznej lub umysłowej, a także osoby nieposiadające odpowiedniej wiedzy i doświadczenia pod warunkiem, że znajdują się pod nadzorem osoby odpowiedzialnej za ich bezpieczeństwo lub jeżeli otrzymały informacje dotyczące bezpiecznej obsługi urządzenia i rozumieją związane z tym zagrożenia.

Dzieci nie powinny wykonywać czyszczenia ani prac konserwatorskich bez nadzoru.

Dzieci nie powinny bawić się urządzeniem.

Należy zastosować odpowiednie środki ostrożności, aby zapobiec cofaniu się spalin do pomieszczenia z otwartych przewodów dymowych lub z urządzeń spalających paliwo.

Podłączenie do sieci elektrycznej należy wykonywać przez urządzenie odłączające, posiadające styki rozwiernie na wszystkich biegunach, zabezpieczające całkowite odłączenie zasilania w warunkach III kategorii przepięcia, wbudowane do sieci stacjonarnej zgodnie z przepisami instalacji urządzeń elektrycznych.

Przed usunięciem zabezpieczenia należy upewnić się, że urządzenie zostało odłączone od sieci zasilającej.

Wszystkie czynności opisane w niniejszej instrukcji mogą być wykonywane wyłącznie przez wykwalifikowany personel, posiadający odpowiednie przeszkolenie w zakresie montażu, podłączania do instalacji elektrycznej oraz serwisowania urządzeń wentylacyjnych.

Zabrania się samodzielnego montażu urządzenia, jego podłączania do sieci elektrycznej oraz wykonywania jakichkolwiek czynności serwisowych przez osoby nieuprawnione. Powyższe czynności są niebezpieczne i niemożliwe do prawidłowego wykonania bez specjalistycznej wiedzy i doświadczenia.

Przed przystąpieniem do jakichkolwiek prac przy urządzeniu należy bezwzględnie odłączyć zasilanie elektryczne.

Podczas montażu i eksploatacji urządzenia należy ściśle przestrzegać postanowień niniejszego Podręcznika użytkownika, a także obowiązujących lokalnych i krajowych przepisów budowlanych, elektrycznych oraz właściwych norm technicznych.

Wszelkie czynności związane z podłączaniem, regulacją, obsługą serwisową oraz naprawą urządzenia należy wykonywać wyłącznie po jego odłączeniu od zasilania elektrycznego.

Podłączenie urządzenia do sieci elektrycznej może być wykonane wyłącznie przez wykwalifikowanego elektryka, posiadającego uprawnienia do samodzielnej pracy przy instalacjach elektrycznych o napięciu znamionowym do 1000 V, po uprzednim zapoznaniu się z treścią niniejszego Podręcznika użytkownika.

Przed przystąpieniem do montażu należy skontrolować urządzenie pod kątem widocznych uszkodzeń wirnika, obudowy oraz kratki ochronnej, a także upewnić się, że wewnątrz obudowy nie znajdują się żadne ciała obce, które mogłyby spowodować uszkodzenie łopatek wirnika.

Podczas montażu urządzenia nie dopuszczać do ściskania obudowy! Deformacja obudowy może powodować zakleszczenie wirnika oraz zwiększenie poziomu hałasu.

Zabrania się użytkowania urządzenia niezgodnie z jego przeznaczeniem, a także wykonywania jakichkolwiek nieautoryzowanych modyfikacji lub przeróbek.

Powietrze transportowane przez system nie może zawierać pyłu, cząstek stałych ani innych zanieczyszczeń, w tym substancji lepkich oraz materiałów włóknistych.

Zabrania się eksploatacji urządzenia w środowisku łatwopalnym lub wybuchowym, zawierającym m.in. opary alkoholu, benzyny, środków owadobójczych itp.

Nie należy zamykać ani zasłaniać otworów nawiewnych i wywiewnych urządzenia, aby nie zakłócać prawidłowego przepływu powietrza.

Nie wolno siadać na urządzeniu ani wykorzystywać go jako powierzchni roboczej lub do składowania przedmiotów.

Informacje zawarte w niniejszym Podręczniku użytkownika były aktualne na dzień jego opracowania. Producent zastrzega możliwość zmian konstrukcyjnych, danych technicznych lub wzornictwa wyrobu, wynikających z modernizacji i postępu technicznego.

Nie należy dotykać urządzenia mokrymi lub wilgotnymi rękami.

Nie należy dotykać urządzenia, stojąc boso.

Montaż i uruchomienie urządzenia są dopuszczalne wyłącznie po całkowitym zakończeniu prac budowlanych i wykończeniowych w miejscu instalacji.

Przed montażem dodatkowych urządzeń zewnętrznych należy zapoznać się z odpowiednimi instrukcjami obsługi.



Produkt oznaczono ikoną przekreślonego kosza. Oznacza to że, nie wolno wyrzucać produktu/sprzętu łącznie z innymi odpadami. Kto wbrew powyższemu zakazowi umieszcza zużyty sprzęt łącznie z innymi odpadami, podlega karze grzywny. Każdy użytkownik, a w tym każde gospodarstwo domowe, ma obowiązek przekazać zużyty sprzęt do wyznaczonego punktu zbiórki, w celu właściwego przetworzenia. Informacji o punktach zbiórki udziela punkt informacyjny w lokalu sprzedażowym, w którym zakupiono sprzęt, a także każdy Urząd Miasta lub Gminy. Sprzęt elektryczny/elektroniczny przeznaczony do utylizacji należy do kategorii odpadów niebezpiecznych dla ludzi oraz środowiska naturalnego z uwagi na obecność substancji, mieszanin substancji oraz części składowych, które mogą zanieczyścić lub skażić wodę, glebę oraz powietrze. Prawidłowa utylizacja pozwala nie tylko na uniknięcie tych negatywnych konsekwencji, lecz również na odzyskanie cennych surowców, takich jak miedź, cyna, szkło, żelazo.

ZAKRES DOSTAWY

Wentylator 1 szt.

Wkręty z kołkami rozporowymi 4 szt.

Śrubokręt z tworzywa sztucznego (dotyczy modelu wentylatora z timerem) 1 szt.

Podręcznik użytkownika 1 szt.

Opakowanie 1 szt

OPIS SKRÓCONY

Wentylator osiowy jest przeznaczony do całorocznej wentylacji wywiewnej małych i średnich pomieszczeń mieszkalnych. W okresie zimowym powinien pracować wyłącznie w pomieszczeniach ogrzewanych.

Wentylator może być wyposażony w zawór zwrotny, który zapobiega cofaniu się powietrza do wnętrza pomieszczenia gdy wentylator jest wyłączony.

Konstrukcja urządzenia jest stale udoskonalana, dlatego niektóre modele mogą różnić się od wersji opisanych w niniejszym Podręczniku użytkownika.

ZASADY EKSPLOATACJI

Wentylator przeznaczony jest do podłączenia do sieci jednofazowej prądu zmiennego o napięciu 220...240V i częstotliwości 50/60 Hz lub 12 V/50 Hz (w zależności od modelu) i przystosowany jest do pracy ciągłej bez odłączania od sieci.

Kierunek przepływu powietrza musi być zgodny ze strzałką na obudowie wentylatora.

Stopień ochrony obudowy przed ingerencją ciał stałych i przenikaniem wody – IP24.

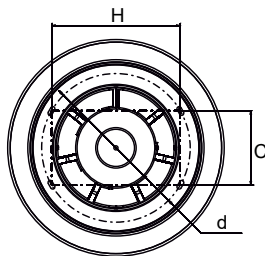
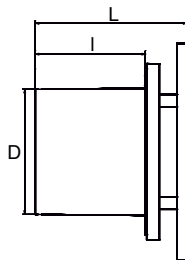
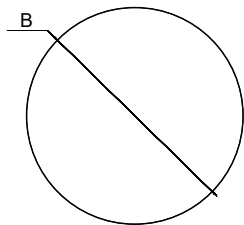
Wentylatory przeznaczone są do pracy w temperaturze otoczenia w zakresie od +1 °C do +45 °C.

Pod względem ochrony przeciwporażeniowej urządzenie należy do II klasy ochronności (220-240 V/50 Hz) lub III klasy ochronności (12 V/50 Hz).

WYMIARY

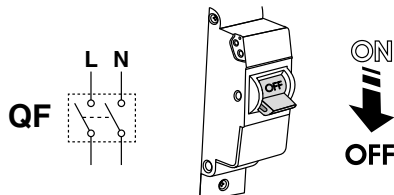
Модель	D	B	I	L	H	C	d
AURO 100	100	172	88	121	103	57	118
AURO 125	125			122	124	71	143

AURO

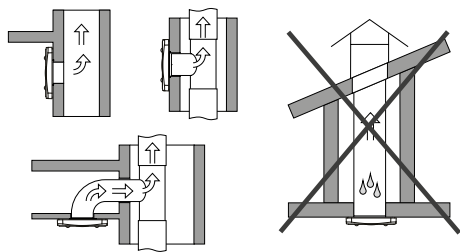


MONTAŻ I KONFIGURACJA

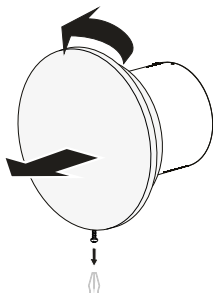
Należy wyłączyć zasilania i upewnić się, że wszystkie obwody są pozbawione napięcia.



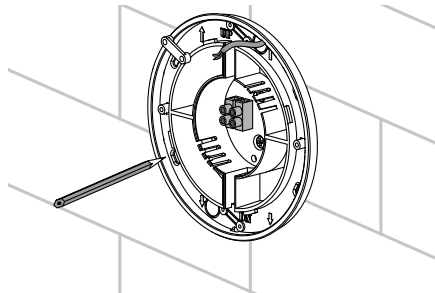
Wentylator został zaprojektowany do montażu sufitowego lub ściennego, z wyrzutem powietrza do szyby wentylacyjnej lub okrągłego przewodu powietrznego o odpowiedniej średnicy.



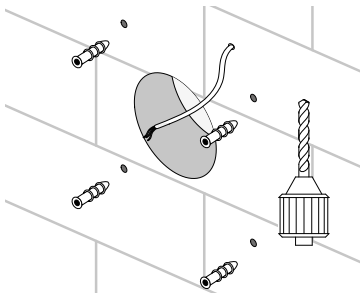
Odkręcić śrubę mocującą. Zdjąć przedni panel wentylatora, obracając go przeciwnie do ruchu wskazówek zegara.



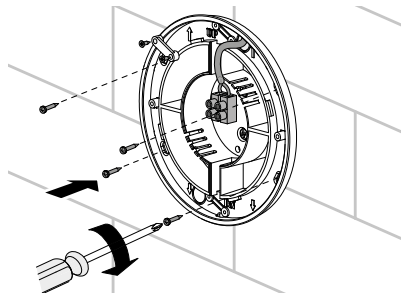
Wyznaczyć otwory montażowe dla wentylatora oraz przewodu zasilającego.



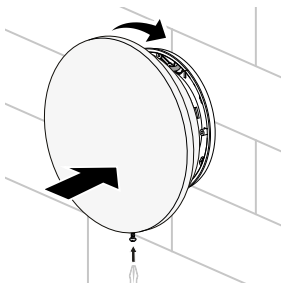
Poprowadzić przewód zasilający do otworu wentylacyjnego, wywiercić otwory montażowe i zamocować kołki rozporowe.



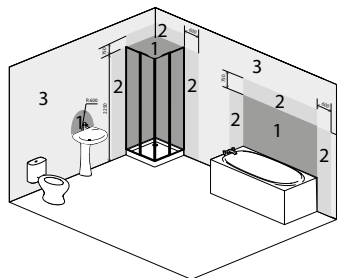
Zamocować wentylator za pomocą wkrętów.



Podłączyć wentylator do sieci elektrycznej zgodnie ze schematem połączeń. Zamontować przedni panel, obracając go zgodnie z ruchem wskazówek zegara. Wkręcić śrubę mocującą.



Urządzenie o stopniu ochrony przed dostępem do części niebezpiecznych i wnikaniem wody IP24 może być instalowane w strefie 2, zgodnie z normą IEC 60364-7-701:2019



SCHEMAT OZNACZENIA REFERENCYJNEGO

AURO 100 - Q V L (220V/60Hz)

Parametry sieci energetycznej

_ – 220-240 V/50 Hz
220 V/60 Hz – napięcie 220 V, częstotliwość 60 Hz

Opcje podstawowe

L – silnik na łożyskach kulowych
K – zawór zwrotny z membraną
K1 – zawór zwrotny z klapą z tworzywa

Opcje dodatkowe

WS – wyłącznik sznurkowy
WC – timer (opóźnienie wyłączenia)
H – czujnik wilgotności i timer (opóźnienie wyłączenia)

Modyfikacje silnika i wirnika

_ – domyślny / standardowy
Turbo – silnik o zwiększonej mocy
Q – silnik o niskim poziomie hałasu
12V – silnik o prądzie znamionowym 12V/50 Hz
press - wirnik o zwiększonym sprężu

Średnica króćca wylotowego [100, 125 mm]

Seria wentylatora

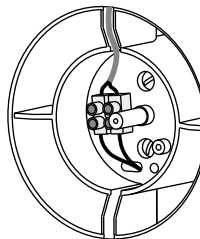
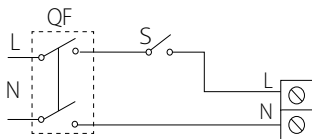
PODŁĄCZENIE DO SIĘCI ELEKTRYCZNEJ

Wentylator przeznaczony jest do podłączenia do sieci jednofazowej prądu zmiennego o napięciu 220...240V i częstotliwości 50/60 Hz lub 12 V/50 Hz i (w zależności od modelu).

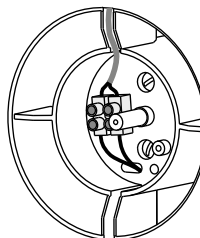
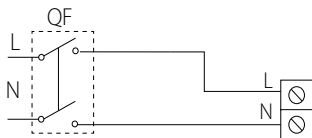
UWAGA!

Wentylator zasilany jest napięciem znamionowym 12 V (oznaczenie na opakowaniu i obudowie wentylatora). Podłączyć wyłącznie do sieci prądu zmiennego o napięciu 12 V i częstotliwości 50 Hz!

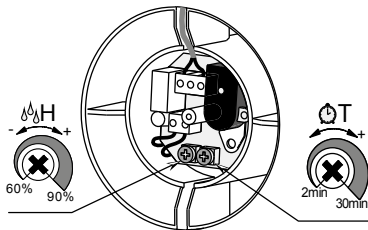
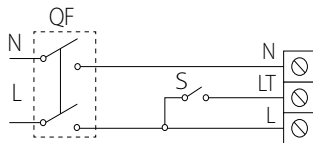
AURO



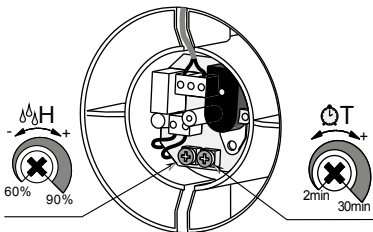
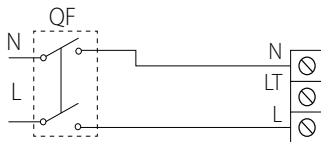
AUROV



AURO T/TH



AURO VT/VTH



Oznaczenia zacisków na schemacie elektrycznym:

L — faza

LT — linia sterowania timerem

S — wyłącznik ON/OFF

N — 0

QF — wyłącznik automatyczny

ALGORYTM PRACY STEROWNIKA

Wentylator z timerem T uruchamia się po podaniu napięcia sterującego na zacisk wejściowy LT od wyłącznika zewnętrznego (np. wyłącznika oświetlenia).

Po odłączeniu napięcia sterującego wentylator kontynuuje pracę przez czas ustawiony za pomocą timera, który wynosi od 2 do 30 minut.

Modele **V** i **VT** są włączane i wyłączane za pomocą wbudowanego wyłącznika sznurkowego.

Wentylator z timerem i czujnikiem wilgotności TH uruchamia się po podaniu napięcia sterującego na zacisk wejściowy **S** lub po przekroczeniu ustawionego poziomu wilgotności **H**, który mieści się w przedziale od ~60% do ~90%.

Po odłączeniu napięcia sterującego lub przy obniżeniu poziomu wilgotności **H** wentylator kontynuuje pracę przez czas ustawiony za pomocą timera, który wynosi od 2 do 30 min.

Aby ustawić maksymalny poziom wilgotności (90%), ustawić potencjometr w pozycji **H max**.

Aby ustawić czas opóźnienia wentylatora, należy przekręcić pokrętkę potencjometru **T** zgodnie z ruchem wskazówek zegara, aby go zmniejszyć.

Aby zwiększyć czas opóźnienia, lub przeciwnie do ruchu wskazówek zegara, aby go zmniejszyć.

Aby wyregulować próg wilgotności należy obracać pokrętkę potencjometru **H** zgodnie z ruchem wskazówek zegara w celu zwiększenia oraz przeciwnie do ruchu wskazówek zegara w celu zmniejszenia progu zadziałania czujnika wilgotności.

UWAGA!

Płyta timera znajduje się pod napięciem sieciowym. Wszelkie czynności regulacyjne wykonywać tylko przy odłączonym zasilaniu wentylatora. W skład zestawu wchodzi specjalny plastikowy śrubokręt, do regulacji ustawień wentylatora (dotyczy wyłącznie modeli wyposażonych w timer). Śrubokręt służy do regulacji parametrów pracy timera (opóźnienie włączenia/wyłączenia) i ustawień wilgotności.

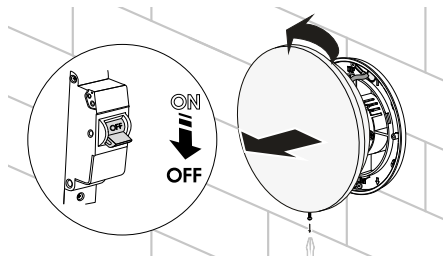


DO REGULACJI USTAWIEŃ WENTYLATORA NIE NALEŻY UŻYWAĆ METALOWEGO ŚRUBOKRĘTU, NOŻA ANI ŻADNYCH INNYCH METALOWYCH PRZEDMIOTÓW, PONIEWAŻ MOGĄ USZKODZIĆ STEROWNIK.

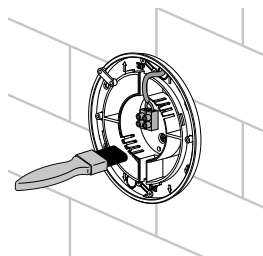
KONSERWACJA

Konserwację urządzenia należy przeprowadzać nie rzadziej niż raz na pół roku.
Kolejność czynności konserwacyjnych:

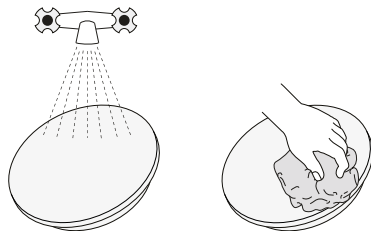
Odłączyć zasilanie wentylatora. Odkręcić śrubę mocującą.
Zdjąć przedni panel.



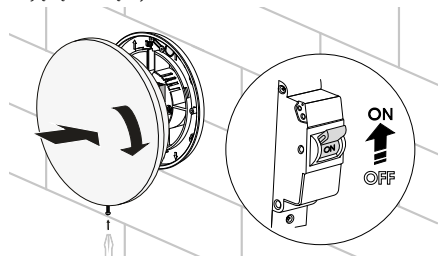
Oczyszczyć wentylator miękką, suchą ściereczką lub pędzelkiem.



Umyć przedni panel pod bieżącą wodą. Wytrzeć powierzchnię wentylatora do sucha.



Założyć przedni panel na wentylator. Wkręcić śrubę mocującą. Podłączyć zasilanie.



UWAGA! OSTRZEŻENIE! Nie dopuścić do kontaktu cieczy z elementami elektrycznymi urządzenia!

TRANSPORT I PRZECHOWYWANIE

- Urządzenie należy przechowywać w oryginalnym opakowaniu fabrycznym, w dobrze wentylowanym pomieszczeniu, w temperaturze od +5 °C do +40 °C i przy wilgotności względnej nieprzekraczającej 70 %.
- Obecność w powietrzu oparów i domieszek o właściwościach korozyjnych i uszkadzających izolację oraz szczelność połączeń jest niedopuszczalna.
- Podczas załadunku i rozładunku należy korzystać z odpowiednich podnośników, aby zapobiec ewentualnym uszkodzeniom urządzenia.
- Podczas załadunku i rozładunku urządzenia należy przestrzegać zaleceń dotyczących przemieszczania tego typu ładunków.
- Transport urządzenia jest dozwolony dowolnym środkiem transportu pod warunkiem, że urządzenie będzie zabezpieczone przed opadami atmosferycznymi i uszkodzeniami mechanicznymi. Transport urządzenia jest dozwolony wyłącznie w pozycji roboczej.
- Podczas załadunku i rozładunku należy unikać nagłych wstrząsów, uderzeń oraz niewłaściwego obchodzenia się z urządzeniem.
- Jeśli urządzenie było transportowane lub przechowywane w niskiej lub ujemnej temperaturze, przed uruchomieniem należy pozostawić je w warunkach roboczych na co najmniej 3–4 godziny.

WARUNKI GWARANCJI

Producent oświadcza, że wyrób spełnia wymagania obowiązujących norm i przepisów Unii Europejskiej dotyczących bezpieczeństwa niskonapięciowego oraz kompatybilności elektromagnetycznej. Niniejszym potwierdza się zgodność wyrobu z postanowieniami Dyrektywy EMC 2014/30/UE, Dyrektywy niskonapięciowej (LVD) 2014/35/UE Parlamentu Europejskiego i Rady oraz Dyrektywy Rady 93/68/EWG dotyczącej oznakowania CE. Niniejszy certyfikat został wydany na podstawie badań przeprowadzonych na próbkach wyżej wymienionego produktu. Okres gwarancji wynosi 24 miesiące od daty sprzedaży urządzenia przez punkt sprzedaży detalicznej pod warunkiem przestrzegania przez użytkownika zasad transportu, przechowywania, montażu i użytkowania urządzenia.

Usterki w funkcjonowaniu urządzenia powstałe w czasie trwania okresu gwarancyjnego z winy producenta podlegają nieodpłatnej naprawie przez serwis producenta.

Naprawa gwarancyjna obejmuje prace związane z naprawą usterek i ma na celu umożliwienie wykorzystania urządzenia zgodnie z jego przeznaczeniem w trakcie trwania okresu objętego gwarancją. Usunięcie usterek obejmuje wymianę lub naprawę elementów konstrukcyjnych urządzenia lub jego części i podzespołów.

Naprawa gwarancyjna nie obejmuje:

- okresowej konserwacji;
- montażu/demontażu urządzenia;
- konfiguracji urządzenia.

Warunkiem dokonania naprawy gwarancyjnej jest udostępnienie kompletnego urządzenia producentowi wraz z Podręcznikiem użytkownika, zawierającym datę sprzedaży oraz przedstawienie dowodu zakupu.

Model urządzenia musi być zgodny z modelem wymienionym w Podręczniku użytkownika.

W przypadku pytań dotyczących obsługi gwarancyjnej prosimy o kontakt ze sprzedawcą.

Gwarancja nie ma zastosowania w przypadku:

- przekazania do dyspozycji producenta urządzenia w zestawie innym, niż wymieniony w Podręczniku użytkownika, w tym także w przypadku demontażu przez użytkownika części i zespołów konstrukcyjnych urządzenia;
- niezgodności modelu urządzenia z danymi podanymi na opakowaniu i w Podręczniku użytkownika;
- nieterminowych przeglądów technicznych urządzenia;
- uszkodzeń zewnętrznych obudowy lub wewnętrznych uszkodzeń zespołów konstrukcyjnych urządzenia (uszkodzeniami)

zewnątrznymi nie są zmiany obudowy, niezbędne do montażu urządzenia);

- uszkodzeń powstałych na skutek samowolnych przeróbek i zmian konstrukcyjnych urządzenia;
- zmian i wykorzystania części i zespołów konstrukcyjnych urządzenia w sposób nieprzewidziany przez producenta;
- użytkownika urządzenia w sposób niezgodny z jego przeznaczeniem;
- naruszenia przez użytkownika przepisów dotyczących instalacji urządzenia;
- uszkodzeń wynikających z nieprzestrzegania zasad sterowania pracą urządzenia;
- uszkodzeń powstałych na skutek podłączenia urządzenia do sieci zasilającej o napięciu innym, niż określone w Podręczniku użytkownika;
- uszkodzeń w pracy urządzenia na skutek wahań napięcia i przepięć sieci energetycznej;
- uszkodzeń powstałych na skutek samowolnych napraw przez użytkownika;
- uszkodzeń powstałych na skutek napraw przez osoby nieuprawnione przez producenta;
- wygaśnięcia okresu gwarancyjnego;
- nieprzestrzegania przez użytkownika zaleceń dotyczących transportu urządzenia;
- nieprzestrzegania przez użytkownika zaleceń dotyczących przechowywania urządzenia;
- celowego uszkodzenia urządzenia przez osoby trzecie (akt wandalizmu);
- uszkodzeń powstałych na skutek siły wyższej (pożar, powódź, trzęsienie ziemi, działania wojenne, blokady drogowe itp.);
- naruszenia plomb, jeśli występują;
- nieprzekazania do dyspozycji producenta Podręcznika użytkownika, zawierającego datę sprzedaży urządzenia;
- nieprzekazania do dyspozycji producenta dowodu zakupu potwierdzającego nabycie urządzenia.



**PRZESTRZEGANIE WSZYSTKICH WYMAGAŃ ZAWARTYCH W PODRĘCZNIKU UŻYTKOWNIKA
ZAPEWNI NIEZAWODNĄ PRACĘ I DŁUGĄ ŻYWOTNOŚĆ URZĄDZENIA**



**ROSZCZENIA GWARANCYJNE UŻYTKOWNIKA SĄ ROZPATRYWANE WYŁĄCZNIE PO UDOŚTĘPNIENIU
URZĄDZENIA, KARTY GWARANCYJNEJ, DOWODU ZAKUPU ORAZ PODRĘCZNIKA UŻYTKOWNIKA Z
WPISANĄ DATĄ SPRZEDAŻY.**

Potwierdzenie odbioru

AURO _____

Znak kontroli _____

Sprzedawca _____
(nazwa i pieczęć firmy handlowej)

Data sprzedaży _____

Wentylator został dopuszczony do eksploatacji