

PL

WENTYLATOR OSIOWY  
Podręcznik użytkownika



ZEN

VENTIKA®

## SPIS TREŚCI

Zestaw standardowy .....	6
Opis skrócony .....	6
Zasady użytkowania .....	6
Schemat oznaczenia referencyjnego.....	7
Montaż i konfiguracja.....	7
Algorytm pracy sterownika.....	9
Konserwacja.....	10
Transport i przechowywanie.....	10
Warunki gwarancji .....	11

Niniejszy Podręcznik użytkownika jest podstawowym dokumentem eksploatacyjnym przeznaczonym dla osób zajmujących się obsługą techniczną i użytkowaniem urządzenia.

Podręcznik użytkownika zawiera treści o przeznaczeniu, składzie, zasadzie działania, budowie i montażu urządzenia (-r) ZEN i wszystkich jego modyfikacji.

Personel techniczny i serwisowy powinien posiadać odpowiednie teoretyczne i praktyczne przygotowanie w zakresie systemów wentylacyjnych i przestrzegać zasad dotyczących bezpieczeństwa i higieny pracy oraz norm i standardów budowlanych, obowiązujących na terenie kraju.



**PRZED ROZPOCZĘCIEM INSTALACJI URZĄDZENIA NALEŻY ZAPOZNAĆ SIĘ Z TREŚCIĄ NINIEJSZEGO  
PODRĘCZNIKA UŻYTKOWNIKA.**

**PRZESTRZEGANIE WSZYSTKICH ZALECEŃ ZAWARTYCH W PODRĘCZNIKU UŻYTKOWNIKA ZAPEWNI  
NIEZAWODNĄ PRACĘ URZĄDZENIA PRZEZ CAŁY OKRES EKSPLOATACJI.**

**PODRĘCZNIK UŻYTKOWNIKA NALEŻY PRZECHOWYWAĆ PRZEZ CAŁY OKRES UŻYTKOWANIA  
URZĄDZENIA**



## **PRZESTRZEGANIE WSZYSTKICH WYMAGAŃ ZAWARTYCH W PODRĘCZNIKU UŻYTKOWNIKA ZAPEWNI NIEZAWODNĄ PRACĘ I DŁUGĄ ŻYWOTNOŚĆ URZĄDZENIA**

Urządzenie nie może być obsługiwane przez osoby (w tym dzieci) o ograniczonej sprawności fizycznej, sensorycznej i umysłowej, a także osoby nieposiadające odpowiedniej wiedzy i doświadczenia, chyba że znajdują się one pod nadzorem osoby odpowiedzialnej za ich bezpieczeństwo lub zostały poinstruowane odnośnie bezpiecznego użytkowania urządzenia i zrozumiały wynikające z tego zagrożenia

Dzieci powinny być nadzorowane, aby nie bawiły się urządzeniem.

Urządzenie może być obsługiwane przez dzieci w wieku 8 lat i starsze oraz osoby o ograniczonej sprawności fizycznej, sensorycznej lub umysłowej, a także osoby nieposiadające odpowiedniej wiedzy i doświadczenia pod warunkiem, że znajdują się pod nadzorem osoby odpowiedzialnej za ich bezpieczeństwo lub jeżeli otrzymały informacje dotyczące bezpiecznej obsługi urządzenia i rozumieją związane z tym zagrożenia.

Dzieci nie powinny wykonywać czyszczenia ani prac konserwatorskich bez nadzoru.

Dzieci nie powinny bawić się urządzeniem.

Podłączenie do sieci elektrycznej należy wykonywać przez urządzenie odłączające, posiadające styki rozwiernie na wszystkich biegunach, zabezpieczające całkowite odłączenie zasilania w warunkach III kategorii przepięcia, wbudowane do sieci stacjonarnej zgodnie z przepisami instalacji urządzeń elektrycznych.

Zabrania się mocować wyrób na wsporniku za pomocą kleju lub środków klejących. Należy stosować wyłącznie metodę mocowania wskazaną w Podręczniku użytkownika.

Przed usunięciem zabezpieczenia należy upewnić się, że urządzenie zostało odłączone od sieci zasilającej.

Elementy mocujące do montażu sufitowego ( haki lub inne urządzenia) muszą być w stanie utrzymać czterokrotność ciężaru urządzenia.

Montaż systemu zawieszenia musi być wykonywany przez producenta, serwis lub przez odpowiednio wykwalifikowany personel.

Urządzenie powinno być zamontowane w taki sposób, aby łopatki znajdowały się na wysokości powyżej 2,3 m od podłogi. Należy zastosować odpowiednie środki ostrożności, aby zapobiec cofaniu się spalin do pomieszczenia z otwartych przewodów dymowych lub z urządzeń spalających paliwo.

Wszystkie czynności opisane w niniejszej instrukcji mogą być wykonywane wyłącznie przez wykwalifikowany personel, posiadający odpowiednie przeszkolenie w zakresie montażu, podłączania do instalacji elektrycznej oraz serwisowania urządzeń wentylacyjnych.

Zabrania się samodzielnego montażu urządzenia, jego podłączania do sieci elektrycznej oraz wykonywania jakichkolwiek czynności serwisowych przez osoby nieuprawnione. Powyższe czynności są niebezpieczne i niemożliwe do prawidłowego wykonania bez specjalistycznej wiedzy i doświadczenia.

Przed przystąpieniem do jakichkolwiek prac przy urządzeniu należy bezwzględnie odłączyć zasilanie elektryczne.

Podczas montażu i eksploatacji urządzenia należy ściśle przestrzegać postanowień niniejszego Podręcznika użytkownika, a także obowiązujących lokalnych i krajowych przepisów budowlanych, elektrycznych oraz właściwych norm technicznych.

Wszelkie czynności związane z podłączaniem, regulacją, obsługą serwisową oraz naprawą urządzenia należy wykonywać wyłącznie po jego odłączeniu od zasilania elektrycznego.

Podłączenie urządzenia do sieci elektrycznej może być wykonane wyłącznie przez wykwalifikowanego elektryka, posiadającego uprawnienia do samodzielnej pracy przy instalacjach elektrycznych o napięciu znamionowym do 1000 V, po uprzednim zapoznaniu się z treścią niniejszego Podręcznika użytkownika.

Przed przystąpieniem do montażu należy skontrolować urządzenie pod kątem widocznych uszkodzeń wirnika, obudowy oraz kratki ochronnej, a także upewnić się, że wewnątrz obudowy nie znajdują się żadne ciała obce, które mogłyby spowodować uszkodzenie łopatek wirnika.

Podczas montażu urządzenia nie dopuszczać do ściskania obudowy! Deformacja obudowy może powodować zakleszczenie wirnika oraz zwiększenie poziomu hałasu.

Zabrania się użytkowania urządzenia niezgodnie z jego przeznaczeniem, a także wykonywania jakichkolwiek nieautoryzowanych modyfikacji lub przeróbek.

Powietrze transportowane przez system nie może zawierać pyłu, cząstek stałych ani innych zanieczyszczeń, w tym substancji lepkich oraz materiałów włóknistych.

Zabrania się eksploatacji urządzenia w środowisku łatwopalnym lub wybuchowym, zawierającym m.in. opary alkoholu, benzyny, środków owadobójczych itp.

Nie należy zamykać ani zasłaniać otworów nawiewnych i wywiewnych urządzenia, aby nie zakłócać prawidłowego przepływu powietrza.

Nie wolno siadać na urządzeniu ani wykorzystywać go jako powierzchni roboczej lub do składowania przedmiotów. Informacje zawarte w niniejszym Podręczniku użytkownika były aktualne na dzień jego opracowania. Producent zastrzega możliwość zmian konstrukcyjnych, danych technicznych lub wzornictwa wyrobu, wynikających z modernizacji i postępu technicznego.

Nie należy dotykać urządzenia mokrymi lub wilgotnymi rękami.

Nie należy dotykać urządzenia, stojąc boso.

Montaż i uruchomienie urządzenia są dopuszczalne wyłącznie po całkowitym zakończeniu prac budowlanych i wykończeniowych w miejscu instalacji.

Przed montażem dodatkowych urządzeń zewnętrznych należy zapoznać się z odpowiednimi instrukcjami obsługi.



Produkt oznaczono ikoną przekreślonego kosza. Oznacza to że, nie wolno wyrzucać produktu/sprzętu łącznie z innymi odpadami. Kto wbrew powyższemu zakazowi umieszcza zużyty sprzęt łącznie z innymi odpadami, podlega karze grzywny. Każdy użytkownik, a w tym każde gospodarstwo domowe, ma obowiązek przekazać zużyty sprzęt do wyznaczonego punktu zbiórki, w celu właściwego przetworzenia. Informacji o punktach zbiórki udziela punkt informacyjny w lokalu sprzedażowym, w którym zakupiono sprzęt, a także każdy Urząd Miasta lub Gminy. Sprzęt elektryczny/elektroniczny przeznaczony do utylizacji należy do kategorii odpadów niebezpiecznych dla ludzi oraz środowiska naturalnego z uwagi na obecność substancji, mieszanin substancji oraz części składowych, które mogą zanieczyścić lub skażić wodę, glebę oraz powietrze. Prawidłowa utylizacja pozwala nie tylko na uniknięcie tych negatywnych konsekwencji, lecz również na odzyskanie cennych surowców, takich jak miedź, cyna, szkło, żelazo.

## ZESTAW STANDARDOWY

Wentylator	— 1 szt.
Wkręty z kołkami rozporowymi	— 4 szt.
Śrubokręt z tworzywa sztucznego (dotyczy modelu wentylatora z timerem)	— 1 szt.
Podręcznik użytkownika	— 1 szt.
Opakowanie	— 1 szt.

## OPIS SKRÓCONY

Wentylator osiowy jest przeznaczony do wentylacji wywiewnej małych i średnich pomieszczeń mieszkalnych.

Wentylator został wykonany z tworzywa sztucznego w kolorze białym.

Konstrukcja wentylatora może być wyposażona w zawór zwrotny, który zapobiega cofaniu się powietrza do wnętrza pomieszczenia po wyłączeniu urządzenia. Wentylator przeznaczony jest do łączenia z kanałami wentylacyjnymi o średnicy 100, 125 mm.

## ZASADY UŻYTKOWANIA

Wentylator przeznaczony jest do podłączenia do jednofazowej sieci zasilania prądem przemiennym o napięciu 220–240 V / 50 Hz.

Kierunek przepływu powietrza musi być zgodny ze strzałką na obudowie wentylatora.

Stopień ochrony obudowy przed dostępem do części niebezpiecznych i przenikaniem wody: IP34.

Wentylatory są przeznaczone do użytkowania w temperaturze otoczenia od +1 °C do +40 °C.

Pod względem ochrony przeciwporażeniowej wentylator należy do II klasy ochronności.

## SCHEMAT OZNACZENIA REFERENCYJNEGO

ZEN 100 WS

### Opcje dodatkowe

\_ — domyślnie nie ma żadnych opcji

WS — wyłącznik sznurkowy

WC — timer (opóźnienie wyłączenia)

H — czujnik wilgotności i timer (opóźnienie wyłączenia)

Średnica króćca wylotowego [mm]

Seria wentylatora

## MONTAŻ I KONFIGURACJA

Wentylator został zaprojektowany do montażu sufitowego lub ściennego, z wyrzutem powietrza do szybu wentylacyjnego lub okrągłego przewodu powietrznego o odpowiedniej średnicy (rys. 2).

Kolejność czynności montażowych:

**krok 1** — odłączyć zasilanie sieciowe (rys. 3).

**krok 2** — doprowadzić kabel zasilania do otworu wentylacyjnego (rys. 4).

**krok 3** — odkręcić śrubę mocującą i zdjąć przedni panel z obudowy wentylatora (rys. 5).

**krok 4** — zdjąć pokrywę zabezpieczającą tabliczkę zaciskową (rys. 6).

**krok 5** — zaznaczyć i wywiercić otwory do mocowania wentylatora (rys.7-8).

**krok 6** — zamonować i podłączyć wentylator do sieci zasilającej według schematu połączeń elektrycznych(rys. 12-15).

**krok 7** — zamonować pokrywę zabezpieczającą tabliczkę zaciskową (rys. 9) i panel przedni na obudowie wentylatora (rys. 10).

**krok 8** — zasilanie sieciowe wentylatora (rys. 11).

### Oznaczenia zacisków na schemacie elektrycznym:

L – faza;

N – 0

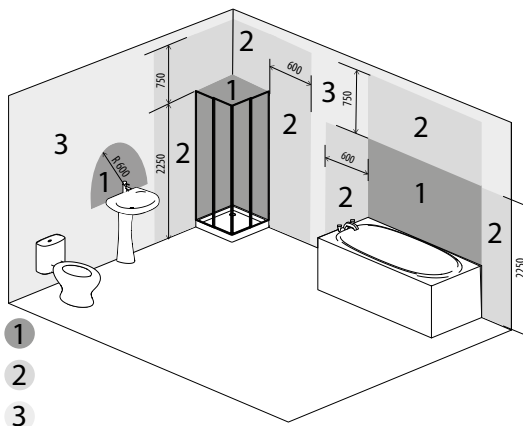
LT – zacisk sterujący;

S – wyłącznik zewnętrzny;

QF – wyłącznik automatyczny.

**Uwaga! Przewody zasilające należy wprowadzać wyłącznie przez otwór w obudowie przewidziany do tego celu przez producenta. Wprowadzenie przewodów zasilających przez samodzielnie wykonany otwór skutkuje utratą praw z tytułu gwarancji oraz zwalnia producenta z odpowiedzialności za urządzenie. Usunąć izolację z przewodu zasilającego na długości maksymalnie 8 mm.**

**Po zakończeniu montażu instrukcję należy przekazać użytkownikowi końcowemu.**



Wyrób ze stopniem ochrony przed dostępem do części niebezpiecznych i przenikaniem wody IP34 może być instalowany w strefie 2 wg IEC 60364-7-701:2019.

## ALGORYTM PRACY STEROWNIKA

**Wentylator z timerem WC** jest uruchamiany po podaniu napięcia sterującego na zacisk wejściowy **LT(ST)** od wyłącznika zewnętrznego (np. wyłącznika oświetlenia).

Po zdjęciu napięcia sterującego wentylator kontynuuje pracę przez czas, ustawiony za pomocą timera (od 2 do 30 minut). Model **WSWC** włącza się i wyłącza się za pomocą wbudowanego wyłącznika sznurkowego.

**Wentylator z timerem i czujnikiem wilgotności H** uruchamia się po podaniu napięcia sterującego na zacisk wejściowy **LT** podczas włączenia za pomocą wyłącznika sznurkowego (w przypadku modelu **WSH**) lub po przekroczeniu ustawionego progu wilgotności **H**, regulowanego w zakresie od ~60 % do ~90 %.

Po odłączeniu napięcia sterującego (za pomocą wyłącznika sznurkowego w przypadku modelu **WSH**) lub przy obniżeniu poziomu wilgotności **H** wentylator kontynuuje pracę przez czas ustawiony za pomocą timera (od 2 do 30 min).

W celu ustawienia maksymalnego poziomu wilgotności należy ustawić regulator potencjometru w pozycji **H<sub>max</sub>** (90 %).

Do regulacji czasu opóźnienia włączenia wentylatora należy obrócić pokrętko potencjometru Ton zgodnie z ruchem wskazówek zegara, aby zwiększyć czas opóźnienia wyłączenia lub w kierunku przeciwnym do ruchu wskazówek zegara, aby zmniejszyć czas opóźnienia.

W razie potrzeby dokonać regulowania progu wilgotności obracając pokrętko potencjometru **H** w kierunku zgodnym z ruchem wskazówek zegara dla zwiększenia lub w kierunku przeciwnym dla zmniejszenia poziomu wilgotności, od 60 % do 90 %.

**UWAGA! PŁYTA timera znajduje się pod napięciem sieci. Czynności regulacyjne wolno wykonywać tylko po uprzednim odłączeniu urządzenia od sieci elektrycznej. W skład zestawu wentylatora wchodzi specjalny śrubokręt wykonany z tworzywa sztucznego, który służy do regulacji ustawień wentylatora. Śrubokręt umożliwia regulację czasu opóźnienia włączenia i wyłączenia wentylatora oraz ustawienie progu aktywacji czujnika wilgotności.**



**DO REGULACJI USTAWIEŃ WENTYLATORA NIE NALEŻY UŻYWAĆ METALOWYCH NARZĘDZI (NP. ŚRUBOKRĘTÓW, NOŻY ANI INNYCH PRZEDMIOTÓW METALOWYCH), PONIEWAŻ GROZI TO USZKODZENIEM PŁYTY STERUJĄCEJ.**

## KONSERWACJA

Konserwację urządzenia należy przeprowadzać nie rzadziej niż raz na pół roku.

Kolejność czynności konserwacyjnych:

- odłączyć zasilanie od wentylatora i upewnić się, że napięcie zostało odłączone (rys. 15);
- zdjąć panel dekoracyjny i przedni, a następnie oczyścić wentylator za pomocą miękkiej szmatki lub pędzelka (rys. 16-17);
- panel przedni opłukać pod bieżącą wodą (rys. 18);
- wytrzeć do sucha powierzchnię wentylatora;
- zamontować panel przedni (rys. 19);
- podłączyć napięcie zasilania (rys. 20).

**UWAGA! Nie dopuszczać do przedostania się cieczy do części elektrycznych urządzenia!**

## TRANSPORT I PRZECHOWYWANIE

- Urządzenie należy przechowywać w oryginalnym opakowaniu fabrycznym, w dobrze wentylowanym pomieszczeniu, w temperaturze od +5 °C do +40 °C i przy wilgotności względnej nieprzekraczającej 70 %.
- Obecność w powietrzu oparów i domieszek o właściwościach korozyjnych i uszkodzających izolację oraz szczelność połączeń jest niedopuszczalna.
- Podczas załadunku i rozładunku należy korzystać z odpowiednich podnośników, aby zapobiec ewentualnym uszkodzeniom urządzenia.
- Podczas załadunku i rozładunku urządzenia należy przestrzegać zaleceń dotyczących przemieszczania tego typu ładunków.
- Transport urządzenia jest dozwolony dowolnym środkiem transportu pod warunkiem, że urządzenie będzie zabezpieczone przed opadami atmosferycznymi i uszkodzeniami mechanicznymi. Transport urządzenia jest dozwolony wyłącznie w pozycji roboczej.
- Podczas załadunku i rozładunku należy unikać nagłych wstrząsów, uderzeń oraz niewłaściwego obchodzenia się z urządzeniem.
- Jeśli urządzenie było transportowane lub przechowywane w niskiej lub ujemnej temperaturze, przed uruchomieniem należy pozostawić je w warunkach roboczych na co najmniej 3–4 godziny.

## WARUNKI GWARANCJI

Producent oświadcza, że wyrób spełnia wymagania obowiązujących norm i przepisów Unii Europejskiej dotyczących bezpieczeństwa niskonapięciowego oraz kompatybilności elektromagnetycznej. Niniejszym potwierdza się zgodność wyrobu z postanowieniami Dyrektywy EMC 2014/30/UE, Dyrektywy niskonapięciowej (LVD) 2014/35/UE Parlamentu Europejskiego i Rady oraz Dyrektywy Rady 93/68/EWG dotyczącej oznakowania CE. Niniejszy certyfikat został wydany na podstawie badań przeprowadzonych na próbkach wyżej wymienionego produktu. Okres gwarancji wynosi 24 miesiące od daty sprzedaży urządzenia przez punkt sprzedaży detalicznej pod warunkiem przestrzegania przez użytkownika zasad transportu, przechowywania, montażu i użytkowania urządzenia.

Usterki w funkcjonowaniu urządzenia powstałe w czasie trwania okresu gwarancyjnego z winy producenta podlegają nieodpłatnej naprawie przez serwis producenta.

Naprawa gwarancyjna obejmuje prace związane z naprawą usterek i ma na celu umożliwienie wykorzystania urządzenia zgodnie z jego przeznaczeniem w trakcie trwania okresu objętego gwarancją. Usunięcie usterek obejmuje wymianę lub naprawę elementów konstrukcyjnych urządzenia lub jego części i podzespołów.

### **Naprawa gwarancyjna nie obejmuje:**

- okresowej konserwacji;
- montażu/demontażu urządzenia;
- konfiguracji urządzenia.

Warunkiem dokonania naprawy gwarancyjnej jest udostępnienie kompletnego urządzenia producentowi wraz z Podręcznikiem użytkownika, zawierającym datę sprzedaży oraz przedstawienie dowodu zakupu.

Model urządzenia musi być zgodny z modelem wymienionym w Podręczniku użytkownika.

**W przypadku pytań dotyczących obsługi gwarancyjnej prosimy o kontakt ze sprzedawcą.**

### **Gwarancja nie ma zastosowania w przypadku:**

- przekazania do dyspozycji producenta urządzenia w zestawie innym, niż wymieniony w Podręczniku użytkownika, w tym także w przypadku demontażu przez użytkownika części i zespołów konstrukcyjnych urządzenia;
- niezgodności modelu urządzenia z danymi podanymi na opakowaniu i w Podręczniku użytkownika;
- nieterminowych przeglądów technicznych urządzenia;
- uszkodzeń zewnętrznych obudowy lub wewnętrznych uszkodzeń zespołów konstrukcyjnych urządzenia (uszkodzeniami)

zewnątrznymi nie są zmiany obudowy, niezbędne do montażu urządzenia);

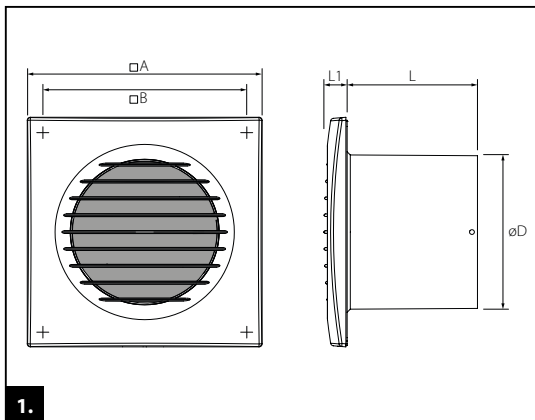
- uszkodzeń powstałych na skutek samowolnych przeróbek i zmian konstrukcyjnych urządzenia;
- zmian i wykorzystania części i zespołów konstrukcyjnych urządzenia w sposób nieprzewidziany przez producenta;
- użytkownika urządzenia w sposób niezgodny z jego przeznaczeniem;
- naruszenia przez użytkownika przepisów dotyczących instalacji urządzenia;
- uszkodzeń wynikających z nieprzestrzegania zasad sterowania pracą urządzenia;
- uszkodzeń powstałych na skutek podłączenia urządzenia do sieci zasilającej o napięciu innym, niż określone w Podręczniku użytkownika;
- uszkodzeń w pracy urządzenia na skutek wahań napięcia i przepięć sieci energetycznej;
- uszkodzeń powstałych na skutek samowolnych napraw przez użytkownika;
- uszkodzeń powstałych na skutek napraw przez osoby nieuprawnione przez producenta;
- wygaśnięcia okresu gwarancyjnego;
- nieprzestrzegania przez użytkownika zaleceń dotyczących transportu urządzenia;
- nieprzestrzegania przez użytkownika zaleceń dotyczących przechowywania urządzenia;
- celowego uszkodzenia urządzenia przez osoby trzecie (akt wandalizmu);
- uszkodzeń powstałych na skutek siły wyższej (pożar, powódź, trzęsienie ziemi, działania wojenne, blokady drogowe itp.);
- naruszenia plomb, jeśli występują;
- nieprzekazania do dyspozycji producenta Podręcznika użytkownika, zawierającego datę sprzedaży urządzenia;
- nieprzekazania do dyspozycji producenta dowodu zakupu potwierdzającego nabycie urządzenia.



**PRZESTRZEGANIE WSZYSTKICH WYMAGAŃ ZAWARTYCH W PODRĘCZNIKU UŻYTKOWNIKA  
ZAPEWNI NIEZAWODNĄ PRACĘ I DŁUGĄ ŻYWOTNOŚĆ URZĄDZENIA**



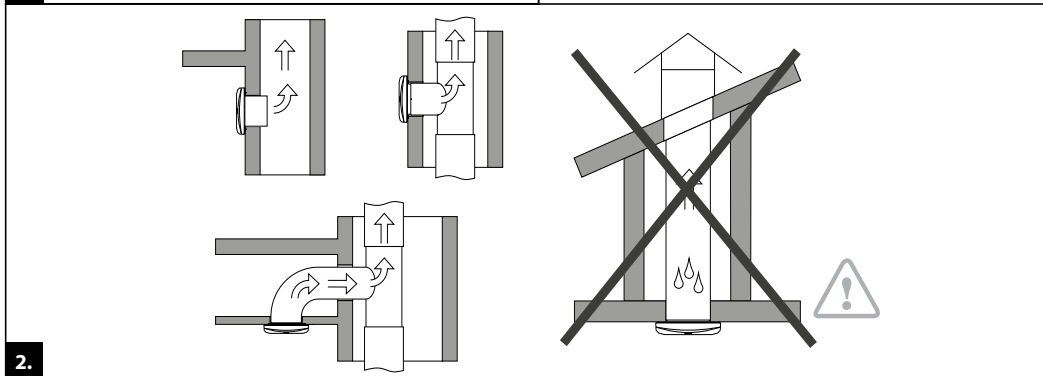
**ROSZCZENIA GWARANCYJNE UŻYTKOWNIKA SĄ ROZPATRYWANE WYŁĄCZNIE PO UDOŚTĘPNIENIU  
URZĄDZENIA, KARTY GWARANCYJNEJ, DOWODU ZAKUPU ORAZ PODRĘCZNIKA UŻYTKOWNIKA Z  
WPISANĄ DATĄ SPRZEDAŻY.**



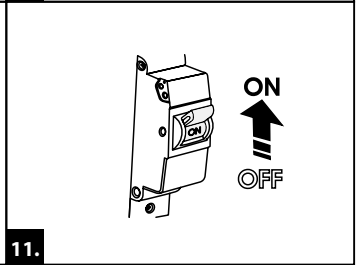
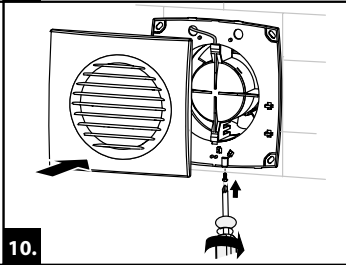
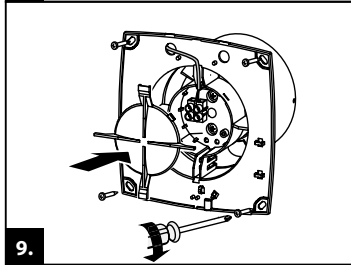
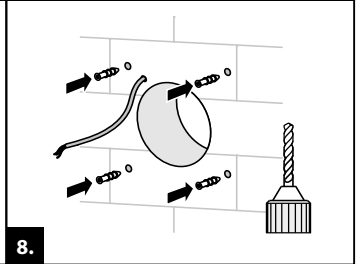
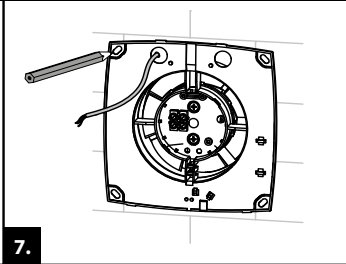
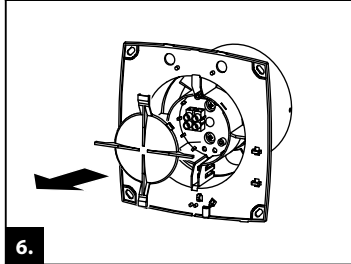
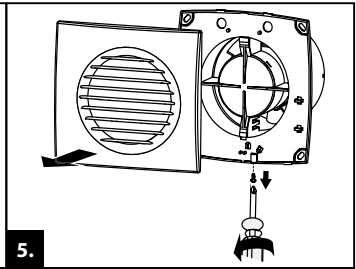
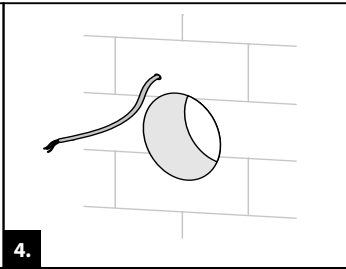
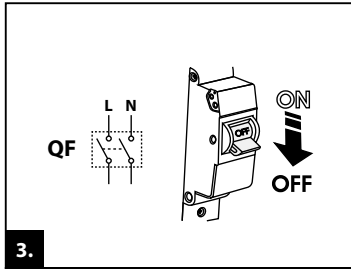
1.

**Wymiary**

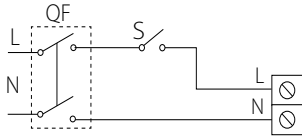
Model	A	D	L	L1	B
ZEN 100	150	100	97	15	125
ZEN 125	175	125	101	15	140



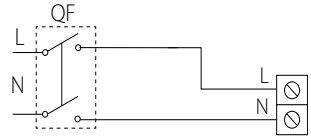
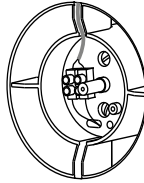
2.



-/WS



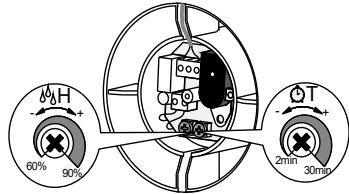
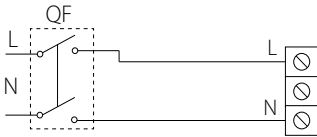
ZEN 100



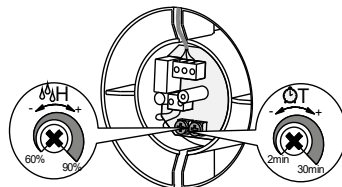
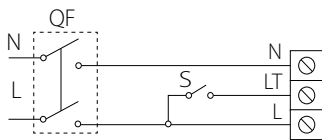
ZEN 100 WS

12.

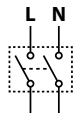
WSWC/WSH



13.

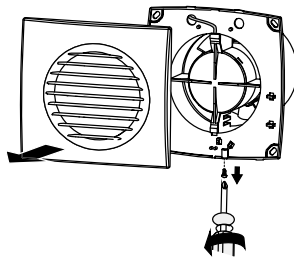


QF

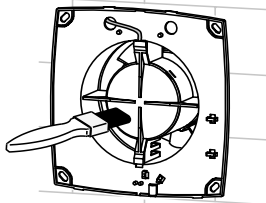


ON  
OFF

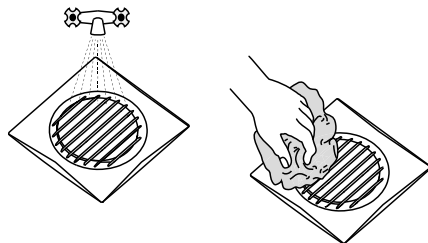
15.



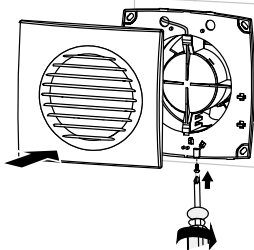
16.



17.



18.



19.

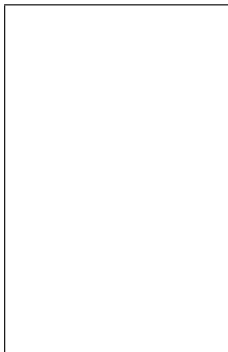


ON  
OFF

20.



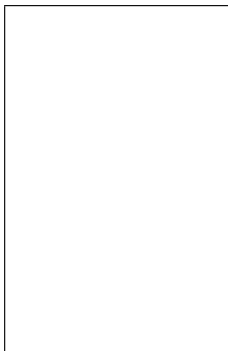
Znak kontroli



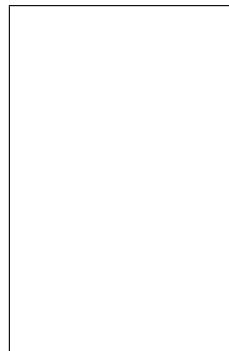
Sprzedawca  
(nazwa i pieczęć Sprzedawcy)



Data produkcji



Data sprzedaży



Potwierdzenie odbioru

**ZEN** \_\_\_\_\_

Wentylator został dopuszczony do eksploatacji.